

6/78.

1. Obiekt

CHAŁUPA nr 21

2. Czas powstania

XVIII/XIX w.

3. Miejscowość

BRONKOWICE

4. Adres BRONKOWICE nr 2

nr hipoteczny

5. Przynależność administracyjna

województwo kieleckie

gmina Pawłów

6. Poprzednie nazwy miejscowości

7. Przynależność administracyjna
przed 1.VI.1975

województwo kieleckie

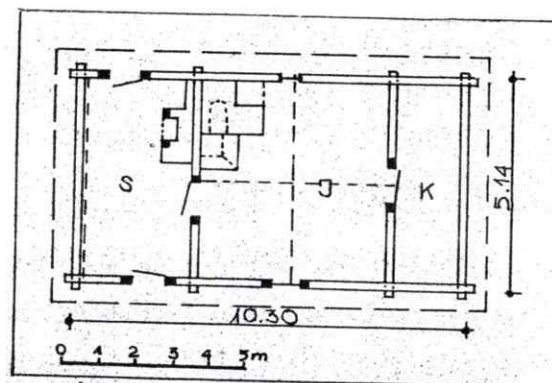
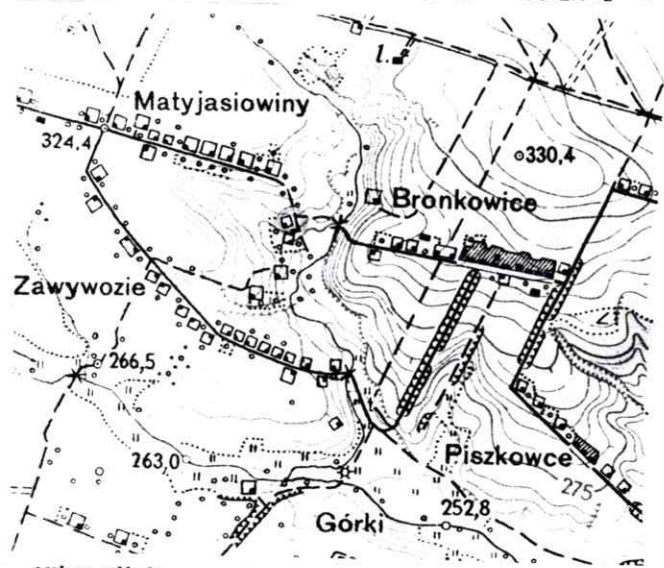
powiat starachowicki

8. Właściciel i jego adres
Stanisław Wilczyński
Bronkowice nr 21, gm. Pawłów
woj. kieleckie9. Użytkownik i jego adres
od 1976r. Muzeum Wsi Kieleckie
Kielce, ul. IX Wieków Kielc 3

10. Rejestr zabytków

Nr 975

data 21.II 1978



autor zdjęć
data wykonania St. Stepień, XI/1975 r., PP PKZ O/Kielce
miejsc przechowywania negatywów

21. Akta archiwalne (rodzaj akt, numer i miejsce przechowywania)

Lustracja klucza Bodzęckiego, 1789 r., sygn.ASK-XLVI,
nr 67, Archiwum Główne Akt Dawnych w Warszawie;
Akta Dyrekcji Ubezpieczeń, Bronkowice, sygn.1143, nlb.
Wojewódzkie Archiwum Państwowe w Kielcach.

22. Bibliografia

B.Szurowa, Weryfikacja obiektów zabytkowych, d.pow.stan
chowicki, Kielce 1975.
/W:Arch.PP PKZ O/Kielce/.

23. Źródła ikonograficzne i fotografie (rodzaj, miejsce przechowywania, sygnatury)

Negatywy 6x6, nr: 15538-41, 15558-15565.
Pracownia Fotograficzna PP PKZ O/Kielce.

24. Uwagi różne

W przygotowaniu dokumentacja etnograficzno-architektoni
czna i elaborat z prac remontowo-konserwatorskich.

25. Wypełnił

B.Szurowa, XI/1978r.

26. Sprawdził

Załączniki: wkładka nr

Chałupa prawdopodobnie wzniesiona pod koniec XVIII w. Gospodarstwo podówczas posiadało 369 zagonów /jedno z najzamożniejszych we wsi/ i należało do Kaspra Ciorocha. Poza chałupą - w skład zagrody wchodziła stodoła. Obora nie jest wymieniona w aktach, mimo iż K.Cioroch posiadał liczny inwentarz żywy. Pierwotnie chałupa stała w obrębie Górnej Wsi, po komasacji /w latach 1855-57/ przeniesiona na obecne miejsce przez Michała Ciorocha. Chałupa stanęła kalenicą do drogi, ok. 8 m od niej. W skład zagrody wchodziła obora usytuowana wzdłuż wsch. granicy działki, stajnia stojąca naprzeciw domu i stodoła przy zachodniej granicy. Przestrzenie między budynkami zagrodzone były - od pñ. - ogrodzeniem z kamieni, na pozostałych odcinkach płotem z desek. Środek podwórza zajmowało gnojowisko.

Ok. 1920 r. wymieniono okno w elewacji pdn. zastępując dwudzielne, szesnastopolowe - dwudzielnym czteropolowym. Światło starego okna wynosiło 117x85 cm, nowego - 76x82 cm. Wcześniej, ok. 1910 r., w miejsce trzonu z nalepą do gotowania na otwartym ogniu, wzniesiono trzon z blachami.

Chałupa reprezentuje powszechny w Kieleckiem jednotrakt z sienią przyszczytową, przechodnią. Pod względem zastosowanego materiału /świerkowe okraglaki/ i techniki ciesielskiej należy do obiektów unikalnych.

W październiku 1978 r. obiekt został rozebrany i przewieziony na teren Muzeum Wsi Kieleckiej w Tokarni.

Chałupa wchodziła w skład zagrody wielobudynkowej, w której obora ze stajnią i chlewem pod wspólnym dachem usytuowana jest przy wsch. granicy siedliska, stodoła - przy zachodniej. Pomiędzy tą stodołą a domem stoi nowy budynek inwentarski, należący do brata St. Wilczyńskiego - Franciszka. W kierunku wsch. od chałupy - stoi nowy dom drewniany St. Wilczyńskiego, wiata i szopa. Zagroda nie jest ogrodzona.

Chałupa wzniesiona jest na planie prostokąta, trzypomieszczeniowa /sien, izba, komora/, niepodpiwniczona. Strych - jednopomieszczeniowy.

Posadowienie - podmurówka z kamieni luzem, wyrównująca pochyłość działki. Przyciesie /28x48 cm/ węglowane, podobnie jak cały zrąb na nakładkę prostą jednostronną. Na zrąb użyto świerkowych okraglaków /średnica 20-25 cm/. Przy budowie sieni pomocniczo zastosowano łątki. Długość ostatek - do 30 cm. Elewacja pdn. i wsch. pierwotnie bielone. Wysokość zrębu - 2,25 m. Otwory okienne - ujęte w węgar obramowane listwami profilowanymi. Okno pdn. dwuskrzydłowe, czteropolowe, okno pñ. - jednoskrzydłowe, czteropolowe, osadzone na stałe. W komorze okienko wziernikowe zabezpieczone dwoma kołkami.

Otwory drzwiowe - do sieni ujęte w węgar i łątkę, pozostałe - w węgar. W izbie - obramowane listwami. Skrzydła drzwiowe spagowe, zawieszane na zawiasach. Drzwi do podwórza - na biegunie, spagi do desek przybite kołkami. Podłogi - w izbie z desek, w komorze i sieni - polepy gliniane. Powały - z połowizn, w izbie spoczywających na dwóch krzyżujących się tragarzach, w komorze i sieni - na tragarzu biegnącym tuż przy ścianie szczytowej. Powały niebielone.

Dach - czteropółaciowy, krokwiowo-płatwiowy, usztywniony jętkami z płatwiami w pionie zrębu. Dach posyty słomą na gładko.

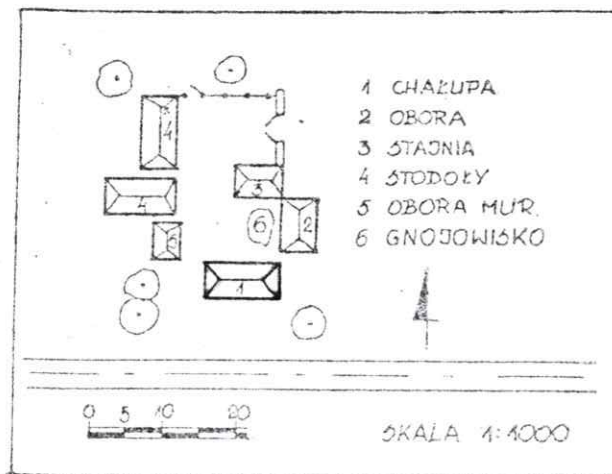
Urządzenie ogniowe - wzniesione z kamieni łączonych gliną, bielony, kapy z desek nad nim, pieca chlebowego i ogrzewczego z wnętrza nim. W sieni komin stożkowaty z wnęką do wymiatania sadzy /światło wejścia 80x115 cm. We wnęce kominowej - palenisko do opalania pieca ogrzewczego.

14. Kubatura 134,0 m ³	15. Powierzchnia użytkowa 45,80 m ²	16. Przeznaczenie pierwotne mieszkalne	17. Użytkowanie obecne ekspozycyjne
18. Prace budowlane i konserwatorskie, ich przebieg i dokumentacja		19. Stan zachowania (fundamenty, ściany zewnętrzne, ściany wewnętrzne, sklepienia, stropy, konstrukcje dachowe, pokrycie dachu, wyposażenie i instalacje)	
20. Najpilniejsze postulaty konserwatorskie			

1. Miejscowość
BRONKOWICE nr 21.

2. Obiekt /nazwa jak w karcie/
CHAŁUPA.

3. Zawartość wkładki /nazwa obiektu lub materiału uzupełniającego/
Plan sytuacyjny /częściowa rekonstrukcja/, sposób węglowy



Wkładkę założył: Bogumiła Szurówka, VIII/1978r.

/imię, nazwisko, data/

Miejsce przechowywania negatywów: PP PKZ O/Kielce.....

33/12